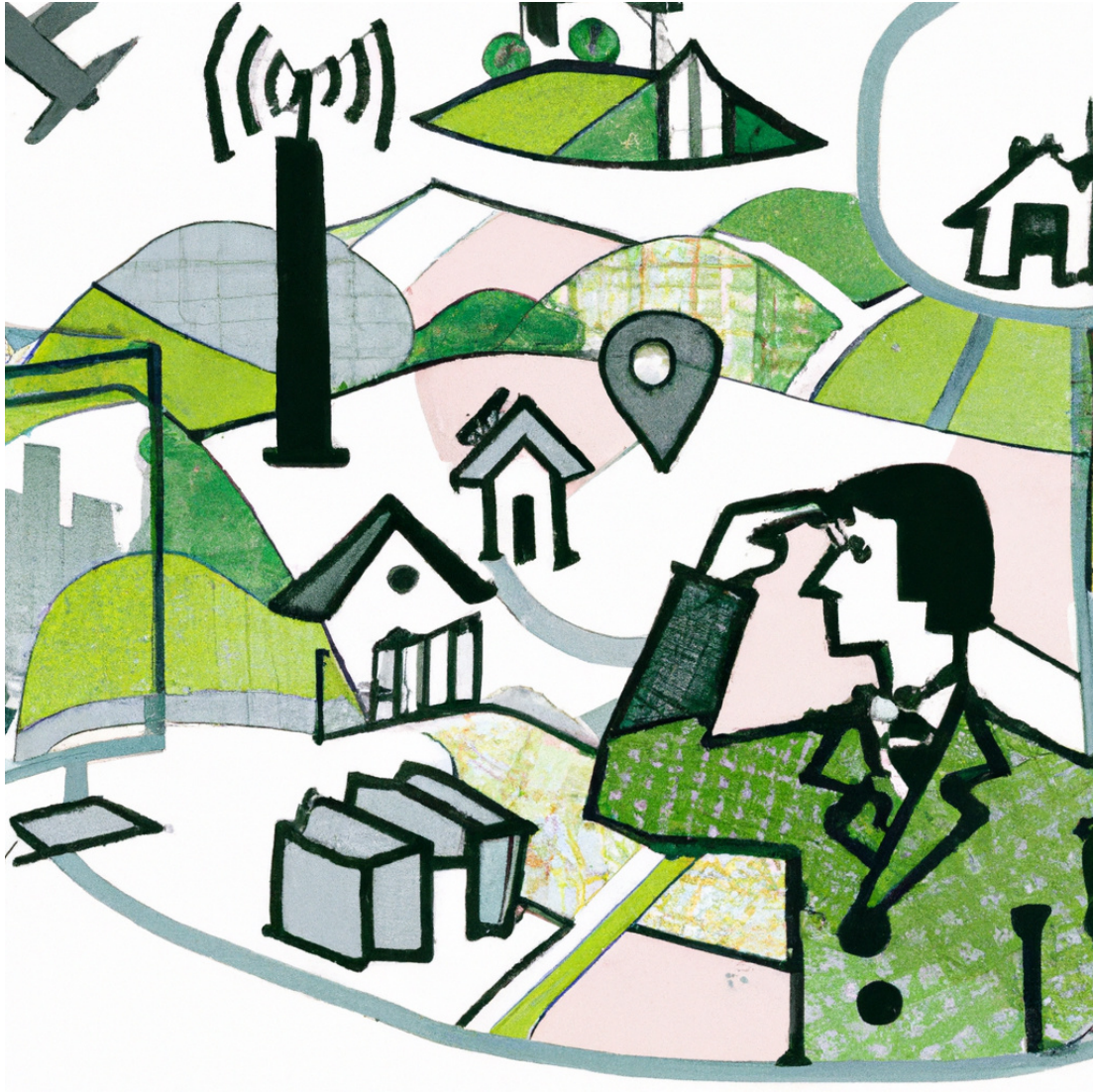




Omgevingsanalyse Zoersel



Voorliggend rapport is een realisatie van de vijf Vlaamse Provincies. De interprovinciale werking Data & Analyse stelde de inhoud samen en verzamelde de data.




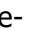

provincies.incijfers.be
je stad of gemeente in kaart

Leeswijzer

Momenteel zie je de omgevingsanalyse voor de **gemeente Zoersel**.

Raadpleeg [de omgevingsanalyse online](#) om andere gebieden en vergelijkingsgebieden te kiezen.

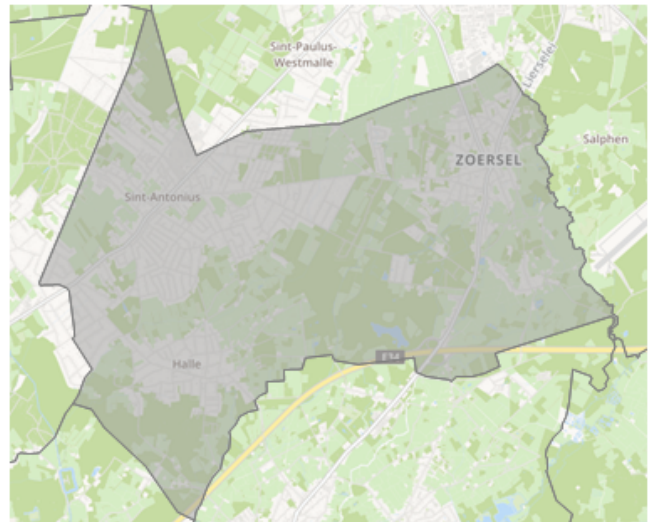
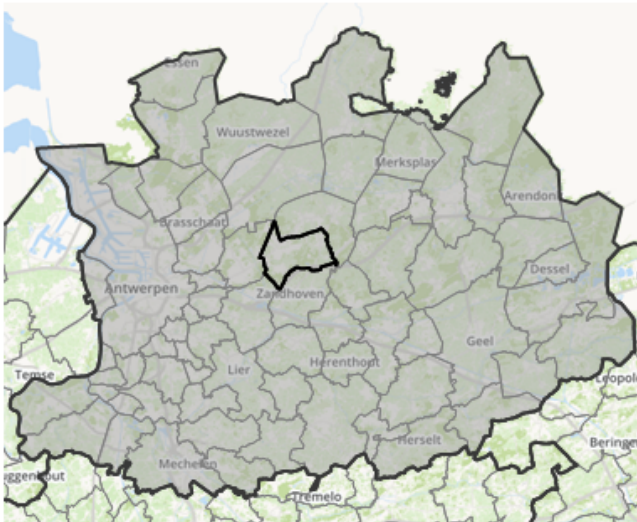
Voor de gemeente krijg je standaard de provincie en het Vlaamse Gewest als vergelijkingsgebied, voor de provincie krijg je standaard het Vlaamse Gewest als vergelijkingsgebied. Binnen de omgevingsanalyse geven we de kaarten weer als een uitsplitsing van **Antwerpen (Prov.)**. Je ziet het rapport zoals dit op **8-1-2024** ter beschikking was via [provincies.incijfers.be](#). De Databank wordt echter voortdurend bijgewerkt. Je kan een up-to-date versie van dit rapport raadplegen [via deze link](#).

Alle cijfers in dit rapport zijn ook raadpleegbaar via onze [Databank](#). Via de knop  open je de figuur als presentatie in de Databank, zodat je er zelf verder aan kan werken. Wil je gewoon de cijfers zien die voor de kaarten, figuren en tabellen gebruikt worden, klik dan op  of  voor een online- of Excel-tabel. Doorheen de tekst voorzien we duiding bij de cijfers. Aan het einde van de omgevingsanalyse vind je een overzicht van de gebruikte bronnen, met telkens een link naar een volledige fiche die de mogelijkheden en beperkingen van de cijfers verder toelicht.

Omwille van de privacywetgeving wordt bij sommige gegevens voor kleine aantallen de waarde x weergegeven. Hierdoor worden dan ook op de grafieken geen waarden weergegeven.

Naast dit kant-en-klare rapport kunnen lokale besturen en andere geïnteresseerden ook zelf aan de slag met de data om op een eenvoudige en interactieve manier gegevens samen te brengen en grafisch voor te stellen. Het [Dashboard](#) van [provincies.incijfers.be](#) geeft je via de tegels een snel overzicht van het data-aanbod. De optie [Databank](#) geeft toegang tot een brede set gegevens die je zelf kan selecteren en combineren.

Provincies.incijfers.be is een product van de [interprovinciale werking Data & Analyse](#). Zij helpen je graag verder bij vragen over het gebruik van de tool, maar ook bredere vragen rond het gebruik van omgevingsdata bij lokale besturen.



Inleiding

Sinds 1 januari 2014 moeten de provincies, gemeenten en OCMW's werken volgens de beleids- en beheerscyclus (BBC). Dit houdt onder meer in dat zij een strategisch meerjarenplan moeten opmaken. Voorafgaand aan de opmaak van het meerjarenplan wordt een omgevingsanalyse opgesteld die een uitgebreid, breed en een zo objectief mogelijk beeld geeft van de actuele situatie en de administraties in staat stelt om insteeknota's op te maken voor de nieuwe beleidsploeg. De omgevingsanalyse en insteeknota's moeten er toe bijdragen dat de nieuwe beleidsploeg de juiste doelstellingen, prioriteiten, actieplannen en acties kan formuleren voor de komende beleidsperiode 2026-2031.

Om dit proces van beleidsopbouw te ondersteunen, werd provincies.incijfers.be opgezet. Deze online tool bevat datareeksen over nagenoeg alle beleidsdomeinen waarop de provincies en gemeenten actief zijn. Dit maakt het mogelijk om de context waarbinnen het lokale beleid uitgevoerd wordt, in beeld te brengen.

Deze omgevingsanalyse maakt gebruik van de data beschikbaar op provincies.incijfers.be. De omgevingsanalyse werd inhoudelijk en technisch uitgewerkt door de medewerkers Data & Analyse van de 5 provinciebesturen, samen met beleidsmedewerkers van de diverse beleidsdiensten (klimaat, natuur, landbouw, toerisme,...). Per thema werden de meest relevante indicatoren geselecteerd.

Voorliggend rapport bevat de meest actuele kerncijfers die momenteel **(8-1-2024)** beschikbaar zijn via provincies.incijfers.be. De omgevingsanalyse kan op geregelde tijdstippen geactualiseerd worden, wat de mogelijkheid biedt om op gewijzigde omstandigheden in te spelen en het meerjarenplan daaraan aan te passen.

SDG-monitoring en -rapportering



Deze omgevingsanalyse hoopt onrechtstreeks ook een bijlage te leveren in kader van de duurzame ontwikkelingsdoelstellingen of Sustainable Development Goals (SDG's) van de Verenigde Naties.

Via 17 SDG's hebben de Verenigde Naties een actieplan (Agenda 2030) uitgewerkt om de mensheid te bevrijden van armoede en onze planeet terug op de koers richting duurzaamheid te plaatsen. Deze doelen die één en ondeelbaar zijn reflecteren de drie dimensies van duurzame ontwikkeling: het economische, het sociale en het ecologische aspect.

Een lokaal of provinciaal bestuur wil niet enkel beleid uitvoeren, maar ook resultaten van beleidsdaden opvolgen, bijvoorbeeld op het vlak van armoede, klimaat en economische ontwikkeling. Het is dan ook belangrijk dat burgers en andere beleidsmakers getoond wordt welke én of er duurzame evoluties optreden.

Monitoring en rapportering zijn dan ook cruciaal, wat maakt dat indicatoren in dit verhaal erg belangrijk zijn. De interprovinciale Teams Data & Analyse hopen met deze omgevingsanalyse een ondersteuning te bieden om na te gaan hoe je gemeente/provincie zich verhoudt t.o.v. je provincie/het Vlaams Gewest, alsook welke evoluties van de verschillende indicatoren er optreden doorheen de tijd.

Via een sterke publieke dienstverlening (SDG 16) hopen wij op die manier bij te dragen tot het monitoren van de Agenda 2030 voor duurzame ontwikkeling. Dit door een globaal beeld te schetsen van de verschillende duurzaamheidsdimensies. Specifiek proberen we globaal bij de afzonderlijke hoofdstukken aan te geven onder welke SDG de meeste indicatoren ressorteren; omdat we van mening zijn dat elke afzonderlijke SDG zich niet laat vertalen in één enkelvoudige index. Elke duurzaamheidsdoelstelling bestaat immers uit meerdere en complexe dimensies.

Inhoudsopgave

Deel 1: Wie leeft, groeit en wordt ouder in Zoersel?

Hoofdstuk 1: Bevolking

- 1.1 Totale bevolking
- 1.2 Bevolkingsdichtheid
- 1.3 Leeftijdsverdeling
- 1.4 Nationaliteit, geboortenationaliteit, herkomstnationaliteit
- 1.5 Loop van de bevolking
- 1.6 Woonstabiliteit

Hoofdstuk 2: Huishoudens

- 2.1 Totaal aantal huishoudens
- 2.2 Gemiddelde huishoudensgrootte
- 2.3 Aantal personen in het huishouden
- 2.4 Type huishouden
- 2.5 Herkomstheterogeniteit in private huishoudens

Deel 2: Hoe is het gesteld met het ruimtegebruik, het woon- en leefklimaat in Zoersel?

Hoofdstuk 3: Ruimtegebruik

- 3.1 Open ruimte en ruimtebeslag
- 3.2 Verharding
- 3.3 Bebouwing
- 3.4 Onbebouwde percelen
- 3.5 Toegankelijk groen

Hoofdstuk 4: Wonen

- 4.1 Woongelegenheden
- 4.2 Vastgoedprijzen
- 4.3 Eigenaars versus huurders
- 4.4 Sociale huisvesting

Hoofdstuk 5: Klimaat

- 5.1 CO₂-emissie
- 5.2 Energieverbruik
- 5.3 Hernieuwbare energie

Hoofdstuk 6: Natuur

- 6.1 Natuurlijke structuur
- 6.2 Speciale beschermingszones
- 6.3 Biologische kartering
- 6.4 Natuurbeheerplannen
- 6.5 Aanwezigheid van groen en bomen

Hoofdstuk 7: Water

- 7.1 Waterkwaliteit
- 7.2 Waterverbruik
- 7.3 Wateroverlast

Hoofdstuk 8: Landbouw- en tuinbouw

- 8.1 Oppervlakte landbouwgebied
- 8.2 Land- en tuinbouwbedrijven
- 8.3 Typering van de landbouw
- 8.4 Verbreding

Hoofdstuk 9: Mobiliteit en verkeersveiligheid

- 9.1 Vervoersmiddelengebruik
- 9.2 Vervoersmiddelenbezit
- 9.3 Infrastructuur
- 9.4 Verkeersveiligheid

Deel 3: Wat typeert leren, werken en verdienen in Zoersel?

Hoofdstuk 10: Onderwijs

- 10.1 Onderwijsniveau van de bevolking
- 10.2 Basisonderwijs en secundair onderwijs
- 10.3 Hoger onderwijs
- 10.4 Volwassenenonderwijs

Hoofdstuk 11: Werk

- 11.1 Het aanbod op de arbeidsmarkt: inwoners op beroepsactieve leeftijd
- 11.2 De vraag op de arbeidsmarkt: arbeidsplaatsen en vacatures

Hoofdstuk 12: Verdienen

- 12.1 Inkomens
- 12.2 Armoede

Hoofdstuk 13: Verblijfstoerisme

- 13.1 Verblijfstoeristische vraag: overnachtingen
- 13.2 Verblijfstoeristische vraag: aankomsten

Hoofdstuk 14: Detailhandel

- 14.1 Aantal handelspanden en winkelvloeroppervlakte
- 14.2 Handelsaanbod per 1.000 inwoners
- 14.3 Samenstelling van het handelsaanbod

Hoofdstuk 15: Economische bedrijvigheid

- 15.1 Ruimte voor bedrijvigheid
- 15.2 Ondernemerschap
- 15.3 Macro-economische indicatoren
- 15.4 Sectoren met de grootste tewerkstelling

Bronnen